



Entretien axé sur les compétences en situation

**Concours général
EPSO/AD/391/21
Experts (AD 7) dans le domaine de l'appui
technique aux réformes structurelles des états
membres et dans le domaine de l'acquis de
Schengen**

Temps imparti : 35 minutes

© Union européenne, 2022

Tous droits réservés. Aucune partie de la présente publication ne peut être reproduite, stockée dans un système de recherche, photocopiée ou transmise par quelque moyen électronique ou mécanique que ce soit sans l'autorisation préalable d'EPSO, Unité 01.001 L107 Étages 2-3/DCS, B-1049 Bruxelles.

Seules les personnes formées et autorisées par EPSO sont habilitées à assurer la gestion et l'interprétation du présent exercice, et ce exclusivement dans les conditions fixées par EPSO.

MISSION

REMARQUE IMPORTANTE

Le présent document décrit un scénario fictif. Il a été élaboré aux seules fins de cet exercice. Toute référence à des États, des organisations internationales, des sociétés privées ou des services existants et à leurs représentants, etc. doit être considérée comme un exemple. De la même manière, les opinions exprimées dans ce document ne sauraient refléter la position de ces entités ou de ces personnes. Les participants doivent donc traiter le sujet uniquement sur la base des informations présentées dans l'exercice et non sur une éventuelle expertise antérieure dans le domaine.

Pour cet exercice, vous serez invité à assumer le rôle d'administrateur au sein du département de la durabilité de la Commission européenne. La présente brochure d'information contient tous les documents nécessaires pour vous préparer à votre entretien. Il comprend un certain nombre de documents, rapports et autres informations que vous devez analyser afin de pouvoir traiter correctement les situations qui vous seront présentées lors de l'entretien.

Il est important que vous acceptiez le scénario tel qu'il est présenté. Vous pouvez imprimer les documents, les réorganiser dans l'ordre que vous souhaitez et ajouter des commentaires ou prendre des notes si nécessaire. Ni vos connaissances dans le domaine, ni vos connaissances sur le sujet de cet exercice ne seront évaluées au cours de l'entretien ; par conséquent, il n'est pas nécessaire de mener des recherches supplémentaires. Cet entretien fondé sur les compétences en situation vise à évaluer les compétences générales suivantes : analyse et résolution de problèmes, apprentissage et développement, capacité d'encadrement et hiérarchisation des priorités et organisation.

Vous aurez jusqu'au jour de l'entretien pour passer individuellement en revue les informations afin de vous préparer à l'entretien. L'entretien durera 35 minutes.

**Veillez noter qu'aux fins du présent exercice,
l'entretien aura lieu le jeudi 2 juin 20XX.
L'année dernière, nous étions en 20XX-1 ; l'année prochaine, nous serons en 20XX+1.**

CONTEXTE

Déchets en matière plastique

Les qualités qui rendent le plastique si utile, telles que sa durabilité, son poids léger et son faible coût, entraînent malheureusement aussi de nombreux problèmes liés à son cycle de fin de vie. La pollution massive des océans de la planète par des débris en matière plastique est apparue comme un défi mondial qui nécessite une réponse mondiale.

L'Union européenne (UE) n'a pas encore apporté de réponse politique globale à ce problème. Des aspects spécifiques ont été abordés dans la législation, comme la directive-cadre sur les déchets, qui fixe un objectif clair de collecte séparée des déchets en matière plastique pour 20XX+1, et la directive relative aux déchets d'emballages, qui a également un objectif spécifique pour les déchets en matière plastique.

Agence européenne de gestion des déchets en matière plastique — EPWMA

Afin d'introduire une approche plus stratégique de la gestion des déchets en matière plastique dans l'UE, le département de la durabilité de la Commission européenne crée l'EPWMA, une agence indépendante qui sera chargée d'assurer la production et l'utilisation durables des emballages en matière plastique en Europe.

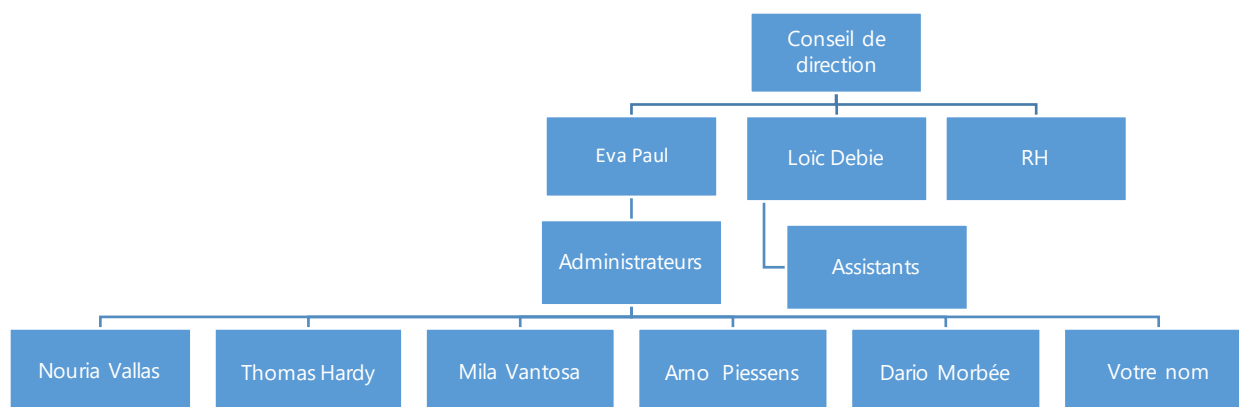
La mission et les actions de l'EPWMA ont déjà été définies, mais plusieurs décisions clés doivent encore être prises avant que l'agence puisse devenir pleinement opérationnelle.

Bien que l'EPWMA soit principalement financée par l'UE, elle sera également partiellement autofinancée, ce qui signifie que l'agence devra générer des revenus d'une manière ou d'une autre. Tout instrument financier utilisé pour générer de tels revenus doit avant tout se concentrer sur l'évolution des comportements.

Comité consultatif de l'EPWMA

Un comité consultatif composé de 15 membres, issus de diverses parties expérimentées, est également mis en place pour fournir à l'EPWMA des conseils stratégiques (non contraignants). Le département de la durabilité cherche toujours à nommer un dernier membre du comité afin d'apporter davantage de contributions et de formuler des recommandations sur les questions clés relatives à la gestion des déchets d'emballages en matière plastique. Ce membre du comité devrait être un acteur issu de l'un des quatre groupes les plus pertinents de la chaîne de valeur des emballages en matière plastique (fabricants d'emballages en matière plastique, propriétaires de marques, détaillants et consommateurs) : plus précisément, le membre du comité devrait être choisi parmi le groupe qui exerce le plus d'influence sur les actions et le comportement des autres intervenants de la chaîne.

Organigramme du département de la durabilité de la Commission européenne





**Commission
européenne**

COMPTE RENDU

Date et heure :	25/05/20XX - 14.00–16.00
Participants :	Tous les membres du Conseil de direction du département de la durabilité
Sujets traités :	Création de l'EPWMA

SUJETS À L'ORDRE DU JOUR

MODALITÉS PRATIQUES	
◆	L'EPWMA sera basée à Ruritania City.
◆	L'EPWMA devrait entamer ses travaux le 1 ^{er} septembre 20XX. Toutefois, les travaux ne pourront commencer qu'une fois que les postes de direction, au moins, auront été pourvus.
◆	L'EPWMA occupera dans un premier temps un siège temporaire (déjà sélectionné) pour une durée maximale de deux mois. Elle sera ensuite transférée dans un siège permanent une fois que les locaux appropriés auront été équipés et que l'ensemble du personnel aura été recruté.
◆	Le processus de sélection d'un siège permanent devrait prendre un mois, tandis que l'équipement du siège permanent choisi pourrait prendre jusqu'à deux mois.
INSTRUMENTS FINANCIERS	
◆	Actuellement, différents types de taxes (par exemple, des taxes sur les décharges) sont déjà perçus dans différents pays. Toute taxe introduite pour générer des recettes pour l'EPWMA devra être appliquée dans toute l'UE.
◆	Un exemple de taxe susceptible de générer des recettes pour l'EPWMA est une taxe variable sur les ménages. L'augmentation du coût de l'élimination des déchets ménagers résiduels pourrait inciter les gens à accorder davantage d'attention à la manière dont les produits sont emballés, ce qui entraînerait une réduction de la quantité d'emballages en matière plastique que les ménages jettent.



14/04/20XX

TAXES ET REDEVANCES ENVIRONNEMENTALES DANS L'UE

RÉSUMÉ DES RÉSULTATS DE L'ÉTUDE

Interprétation générale

La quantité de déchets en matière plastique par ménage a un lien de causalité avec l'empreinte écologique d'un pays : des études montrent clairement que la diminution de la consommation de plastique des ménages qui peut être obtenue lorsque les consommateurs adoptent un mode de consommation plus durable a un effet positif immédiat sur l'environnement.

L'utilisation d'instruments de politique économique ciblant spécifiquement les fabricants d'emballages en plastique peut contraindre ceux-ci à produire des emballages plus respectueux de l'environnement, ce qui peut avoir un effet multiplicateur considérable sur l'utilisation durable des emballages en matière plastique. Une fois qu'une gamme plus large de produits emballés de manière durable sera disponible, l'utilisation de solutions de remplacement non durables diminuera inévitablement.

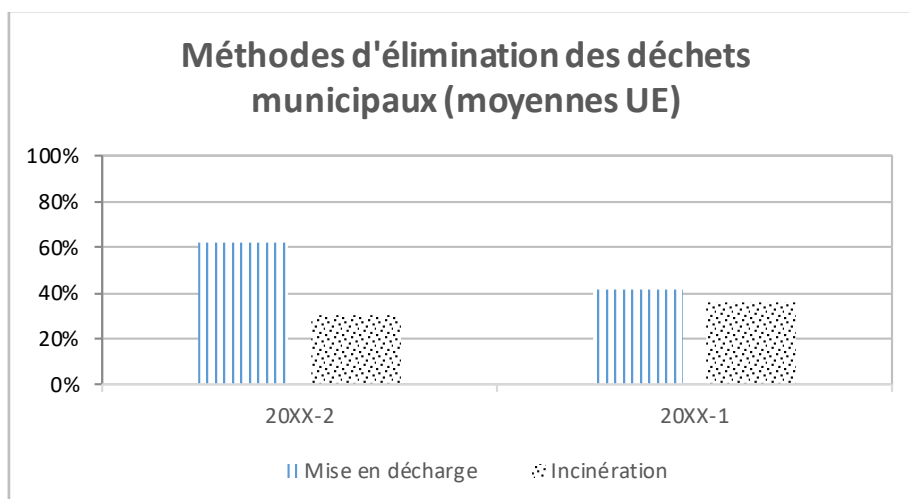
Les détaillants souhaitent généralement maintenir les coûts d'emballage à un niveau aussi bas que possible. Les instruments de politique économique qui ciblent les détaillants peuvent être doublement efficaces. Non seulement ils obligeront les détaillants à modifier leurs politiques et pratiques, mais ils influenceront aussi directement le comportement de nombreux propriétaires de marques, étant donné que tous les grands détaillants commercialisent également leurs propres marques aujourd'hui.

Taxe sur les décharges

Cette mesure fiscale largement utilisée vise à réduire la quantité de déchets envoyés dans les décharges.

- La taxe est perçue par tonne de déchets éliminés sur un site de décharge enregistré.
- La taxe est prélevée auprès des exploitants de décharges, qui répercutent les coûts sur les utilisateurs en facturant des prix plus élevés.

Le graphique ci-dessous montre la répartition en pourcentage des méthodes d'élimination des déchets utilisées avant et après l'introduction des taxes sur les décharges en 20XX-2 ; il fournit donc une indication de l'incidence des taxes sur les décharges.



DOCUMENT D'ÉTUDE 2/2

Taxe variable sur les ménages

La taxe variable sur les ménages est une taxe imposée aux ménages sur la base de la quantité de déchets «résiduels» non recyclés collectés auprès d'eux.

- Cette taxe peut être perçue en appliquant des prix différents pour les types de sacs-poubelles utilisés pour la collecte des différents types de déchets ; par exemple, les sacs utilisés pour les déchets résiduels ont un coût plus élevé que ceux utilisés pour les déchets compostables ou recyclables.

L'une des conditions essentielles pour la perception d'une taxe variable sur les ménages dans l'ensemble de l'UE est que l'infrastructure nécessaire à la collecte de déchets séparés soit mise en place dans tous les États membres.

La création d'une telle infrastructure dans tous les États membres n'est certainement pas une solution rapide. Sur la base des meilleures pratiques actuelles, il faudrait au moins deux ans pour mettre ces infrastructures en service.

Taxe sur les sacs en plastique

La taxe sur les sacs en plastique est une taxe environnementale sur les sacs à provisions en plastique à usage unique.

- La taxe est perçue au point de vente par les détaillants qui fournissent des sacs à provisions en plastique aux clients.
- Le montant recommandé de la taxe par sac à provisions en plastique est compris entre 5 et 50 centimes.

À la lumière de l'objectif de l'UE de réduire drastiquement l'utilisation des sacs en plastique légers d'ici 20XX+20, des données ont été collectées sur les coûts administratifs supportés par les différents États membres qui ont déjà expérimenté cette taxe. En moyenne, les coûts administratifs et de transaction liés à la taxe sur les sacs en plastique s'élèvent à environ 3 % du revenu généré, ce qui est tout à fait conforme au ratio coût/revenu d'autres types de taxes.

...

Notre prochain document d'étude sur l'empreinte écologique des bâtiments de l'UE sera publié au cours de l'été.

**Commission
européenne**

EMAIL

MESSAGE

Nouveau

Répondre

Répondre à
tous

Transmettre

Supprimer

Déplacer

SUIVI



De Eva Paul, responsable des administrateurs du département de la durabilité
Date 26/05/20XX
À Membres du Conseil de direction du département de la durabilité

Chers collègues,

Comme nous en avons discuté lors de notre réunion, il devrait être possible de mener à bien le processus de recherche et d'équipement d'un siège permanent pour l'EPWMA, tout en menant les procédures de recrutement du personnel. Ces procédures de recrutement devraient durer jusqu'à trois mois ; toutefois, leur priorité devrait être de trouver des personnes appropriées pour occuper les postes d'encadrement de l'EPWMA, afin qu'elles puissent ensuite avoir leur mot à dire dans les décisions de recrutement ultérieures. Selon les estimations actuelles, tous les postes de direction peuvent être pourvus en un mois. La décision relative à l'effectif de l'agence sera prise en juin : cela déterminera à son tour la taille du siège permanent. Une fois la décision sur le nombre de membres du personnel prise, les procédures de recrutement pourront également commencer. Toutes les activités liées à la création du siège permanent et au recrutement du personnel doivent débuter début août. Avant de nous quitter, notre dernier stagiaire a effectué tous les préparatifs nécessaires à l'équipement du siège provisoire et il nous a également fourni le plan d'étage.

Afin d'assurer une communication efficace avec l'EPWMA, les institutions de l'UE ont demandé qu'un bureau de liaison (géré par un seul membre du personnel de l'EPWMA) soit ouvert à Bruxelles, une fois que le siège permanent de l'agence de Ruritania City sera pleinement opérationnel. Un attaché de presse sera également installé dans le bureau de liaison de Bruxelles - il est déjà disponible pour consultation si nécessaire.

Enfin, nos assistants peuvent être mobilisés pour aider à résoudre toutes les questions logistiques.

Cordialement,

Eva Paul