

## CENTRE D'ÉVALUATION À DISTANCE PAR CAMMIO

### INSTRUCTIONS À L'INTENTION DES CANDIDATS

Version 31-03-2022

#### Table des matières

<b>1. INTRODUCTION .....</b>	<b>2</b>
<b>2. INSTRUCTIONS RELATIVES AUX TESTS .....</b>	<b>2</b>
2.1. Avant l'entretien .....	2
2.2. Pendant l'entretien .....	3
<b>3. CONDITIONS GÉNÉRALES .....</b>	<b>7</b>
<b>4. INSTRUCTIONS RELATIVES À CAMMIO.....</b>	<b>8</b>
4.1. Instructions générales .....	8
4.2. Cammio sur smartphone .....	8
4.3. Aide de Cammio .....	9

## 1. INTRODUCTION

Il est essentiel que vous lisiez attentivement ce document **avant** votre premier test du centre d'évaluation.

Les tests du centre d'évaluation se dérouleront en ligne par **Cammio** (<https://cammio.com/>).

Vous recevrez 2 invitations pour vos tests du centre d'évaluation:

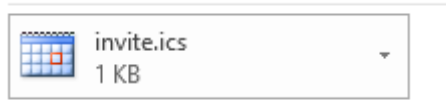
1. **D'EPSO**: vous recevrez une invitation sur votre compte EPSO environ 1 à 3 semaines avant le début du centre d'évaluation indiquant les dates et heures de tous vos tests, **dans le fuseau horaire de Bruxelles**. Il est important de consulter votre compte EPSO **au moins deux fois par semaine**;
2. **De Cammio**: vous recevrez une invitation par courriel pour chaque test environ une semaine avant le début du test en question. En fonction des paramètres du fuseau horaire de votre compte e-mail, si vous insérez l'invitation dans votre calendrier de messagerie, le calendrier **peut ne plus** être affiché dans le fuseau horaire de Bruxelles. Vous devez toujours vous référer à l'horaire mentionné dans votre compte EPSO (voir point 1 ci-dessus) ou configurer le fuseau horaire de votre calendrier de courrier électronique à Bruxelles.

**Ne modifiez pas** votre adresse électronique pendant toute la procédure de sélection.

## 2. INSTRUCTIONS RELATIVES AUX TESTS

### 2.1. Avant l'entretien

1. L'invitation Cammio envoyée par courrier électronique:
  - a. ajoutez-la au calendrier de votre fournisseur de messagerie électronique (Outlook, Hotmail, Gmail, etc.) en double-cliquant sur le fichier joint à l'invitation, qui se présente comme suit:



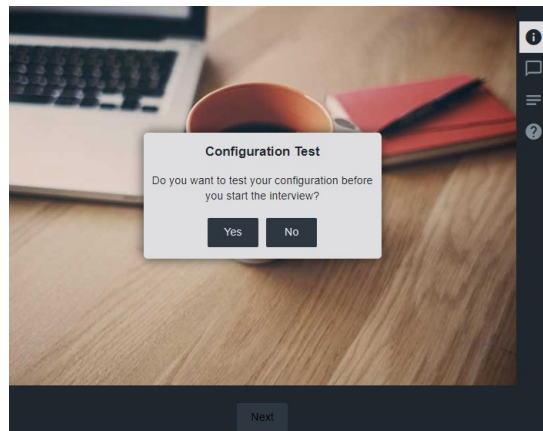
- b. si vous n'avez pas reçu la ou les invitations au plus tard 3 jours ouvrables avant la date fixée pour votre test, veuillez-vous assurer que le courriel n'a pas été classé dans les messages non sollicités/indésirables et **informez-en immédiatement EPSO** (voir le lien «envoyer un courriel à EPSO» figurant dans la lettre d'invitation se trouvant dans votre compte EPSO);

2. choisissez un environnement calme et calme, un emplacement/chambre où vous ne serez pas dérangé et où vous disposez d'une connexion internet stable;
3. assurez-vous que votre ordinateur portable et votre appareil mobile soient entièrement chargés;
4. testez votre vitesse Internet via <https://www.speedtest.net/>. Vous aurez besoin d'une vitesse Internet minimale de 300 Kbps. Il est recommandé d'utiliser une connexion Wi-Fi ou par câble. N'oubliez pas de fermer les programmes en cours d'exécution qui peuvent prendre de la bande passante. Vous devrez peut-être [effacer votre navigateur des cookies](#).
5. pour avoir une idée de la plateforme Cammio:
  - a. consultez le tutoriel vidéo Cammio ici:  
<https://vimeo.com/642656714/fe6f185862>
  - b. cliquez sur «Démarrer l'interview vidéo» dans votre invitation par courriel avant le jour de l'entretien
6. vérifiez que votre webcam et votre microphone fonctionnent;
7. utiliser les toilettes avant le test car vous **ne serez pas** autorisé à quitter la pièce pendant le test;
8. si vous portez des lunettes, des lentilles de contact ou un appareil auditif, assurez-vous de les avoir avec vous dans la pièce pendant toute la durée des tests;

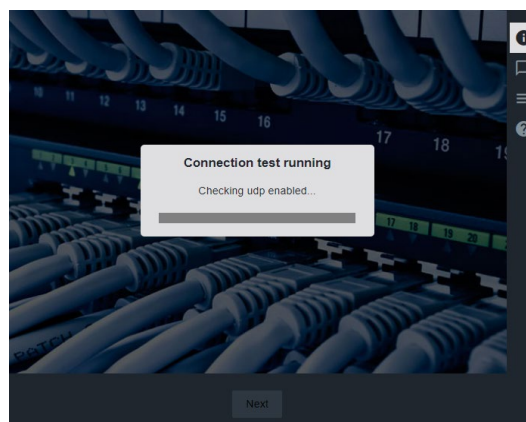
## 2.2. Pendant l'entretien

1. Assurez votre disponibilité au créneau horaire qui vous est attribué et connectez-vous à Cammio **10 minutes avant** le rendez-vous (heure de Bruxelles, Belgique);
2. pour commencer un entretien, cliquez sur le bouton **Start video interview** dans l'invitation Cammio ou sur le lien figurant dans l'invitation enregistrée dans votre calendrier;
3. vous devrez tester  **votre connexion internet, votre caméra et votre microphone** avant de pouvoir accéder à votre entretien:

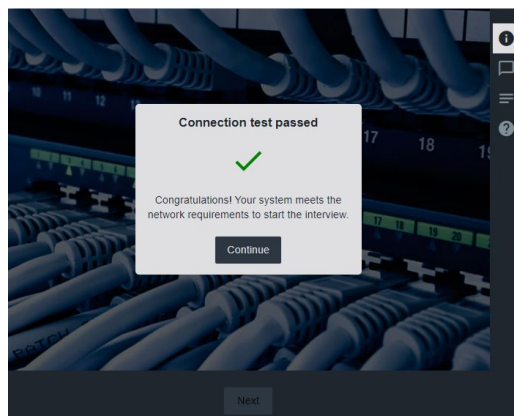
- a. Cammio vous demandera d'effectuer un test de configuration **obligatoire**. Cliquez sur YES;



- b. attendez quelques instants que la vérification commence;



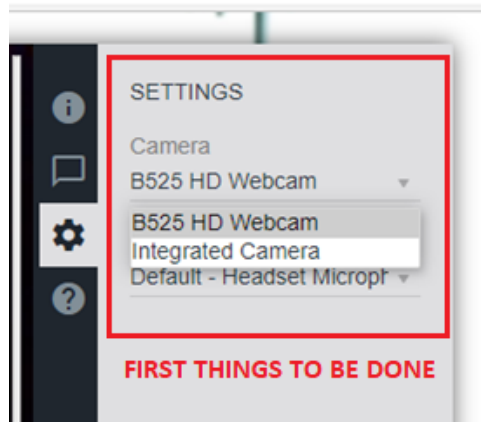
- c. cliquez sur «Continue»;



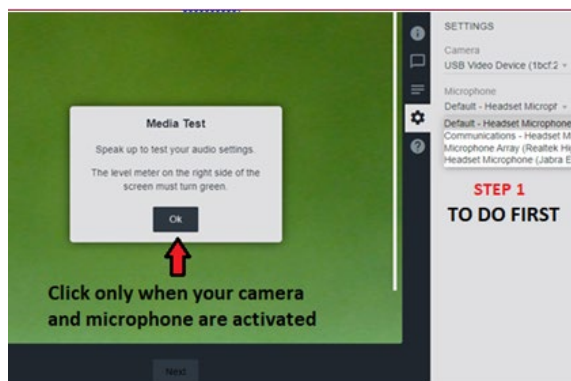
- d. si vous avez 2 caméras/microphones, n'oubliez pas de choisir ceux que vous souhaitez utiliser;

Il est obligatoire:

- **sélectionnez la caméra** pour être en mesure d'entrer dans la réunion. Lorsque la caméra est activée, vous vous verrez vous-même au lieu de l'écran vert.



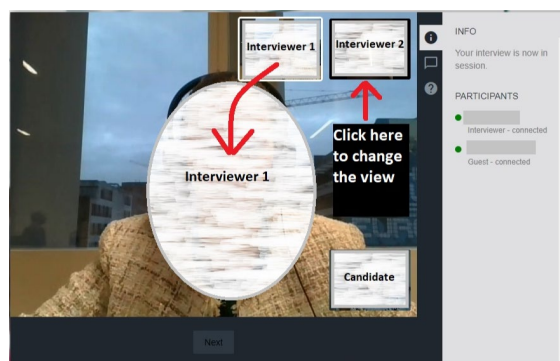
- **activez le microphone** en prononçant quelques mots assez fort.



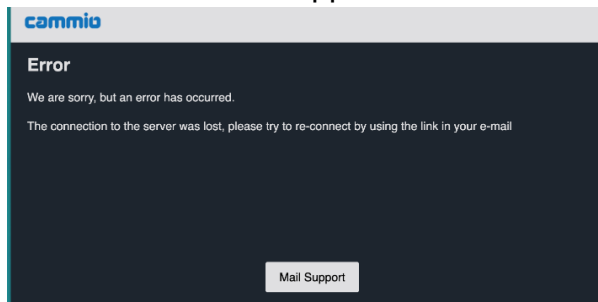
e. cliquez sur «Join»

f. **vous serez invité à prouver que vous êtes seul dans la pièce en tournant votre caméra tout autour de vous.**

g. pour modifier la vue des membres du jury de sélection, cliquez comme indiqué ci-dessous:



- soyez prêt à passer à Cammio sur votre smartphone via une connexion de données cellulaires (3G/4G/5G) si votre connexion WiFi/câble est perdue ou devient instable pendant le test;
- si vous **perdez la connexion sur votre PC/portable lors d'une entrevue**, la notification suivante apparaîtra:



Pour pouvoir participer de nouveau à la réunion, essayez cette approche **en 3 étapes**:

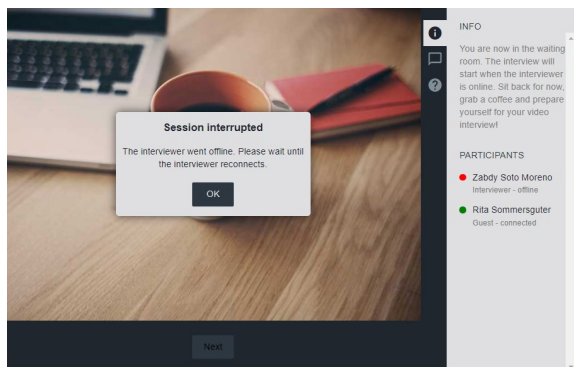
- Sur votre PC/portable rafraîchissez la page afin de vérifier si la connexion est rétablie.
- Si la première solution n'a pas fonctionné, changez le navigateur sur votre PC/ordinateur portable et rejoignez la réunion **Start video interview** en utilisant le bouton de l'invitation Cammio ou le lien dans la réunion du calendrier.
- Si les solutions ci-dessus n'ont pas fonctionné, veuillez passer à votre smartphone (voir les détails dans la section 4.2).

Dans le cas où vous ne pouvez pas vous reconnecter à votre entretien, vous pouvez contacter directement le support Cammio (voir détails au point 4.3).

- tout problème technique grave survenant pendant le test doit être dûment justifié et signalé à EPSO<sup>1</sup> dès que la connectivité est rétablie. Si des problèmes de connectivité persistent, le test sera interrompu et, dans les cas justifiés, reprogrammé à une date ultérieure;
- les membres du jury présenteront le test;
- écoutez attentivement les instructions et assurez-vous de bien comprendre les questions avant de répondre;
- Si le membre du jury de sélection se déconnecte, vous verrez le message suivant et vous devrez attendre que l'intervieweur se reconnecte afin de continuer l'entretien:

---

<sup>1</sup> Voir le lien «envoyer un courriel à EPSO» figurant dans votre lettre d'invitation se trouvant dans votre compte EPSO.



10. à la fin du test, veuillez quitter la réunion et vérifier dans votre calendrier quand a lieu le test suivant, le cas échéant.

### 3. CONDITIONS GÉNÉRALES

En participant à l'étape du concours dite du «centre d'évaluation» , vous acceptez les conditions énoncées ci-après. Toute violation de ces conditions peut justifier que le jury mette fin à votre participation au présent concours:

1. vous comprenez qu'il existe des différences de fuseau horaire et qu'il vous incombe d'assurer votre présence en ligne le jour et à l'heure qui vous ont été assignés (heure de Bruxelles, Belgique, HEC ou HAEC selon l'époque de l'année);
2. la durée du test indiquée dans l'invitation Outlook **est approximative** et pourrait être plus longue ou plus courte en cas de problèmes de connectivité. Le jury est souverain de la gestion du temps consacré à l'entretien, afin de **garantir l'égalité de traitement des candidats**;
3. les candidats doivent s'assurer que Siri, Alexa ou toute application ou tout dispositif intelligent(e) connecté(e) équivalent(e) soit débranché(e)/désactivé(e) durant le test;
4. les candidats **ne sont pas** autorisés à:
  - a. solliciter une quelconque aide extérieure pendant les tests;
  - b. enregistrer, sauvegarder ou partager une quelconque partie des tests par quelque moyen que ce soit;
  - c. sortir du champ de vision de la caméra;
  - d. effectuer des gestes de la main qui pourraient être interprétés comme appartenant à la langue des signes;
  - e. accéder ou essayer d'accéder à un autre site/document en ligne;

- f. flouter votre arrière-plan dans Cammio.
5. il incombe aux candidats de veiller à ce que les exigences techniques soient remplies (voir les instructions relatives à Cammio ci-dessous).
6. Pour une meilleure expérience utilisateur nous recommandons l'utilisation d'un casque avec microphone.

## 4. INSTRUCTIONS RELATIVES À CAMMIO

### 4.1. Instructions générales

Le site web de Cammio fournit **toutes les informations dont vous avez besoin** pour pouvoir passer vos tests dans les meilleures conditions possibles.

Nous vous conseillons **vivement** de consulter la page d'assistance aux candidats (<https://cammio.com/candidate-support/>) et plus particulièrement les sections suivantes:

1. **FAQ**: cette section fournit des informations sur le processus, le dépannage, le matériel requis pour l'entretien, etc.;
2. **Interview set-up**: conseils pour une bonne expérience vidéo;
3. **Live interview**: cette option sera celle qu'EPSO utilisera le plus souvent pour les entretiens. Il s'agit d'un entretien classique au cours duquel les candidats et les examinateurs interagissent simultanément;
4. **Automated interview**: EPSO utilisera cette option de temps en temps. Les candidats peuvent répondre par un enregistrement vidéo aux questions qui leur sont posées au format vidéo ou texte. Ils peuvent également passer leur entretien sur n'importe quel appareil et au moment qui leur convient le mieux pendant une période donnée fixée par EPSO.

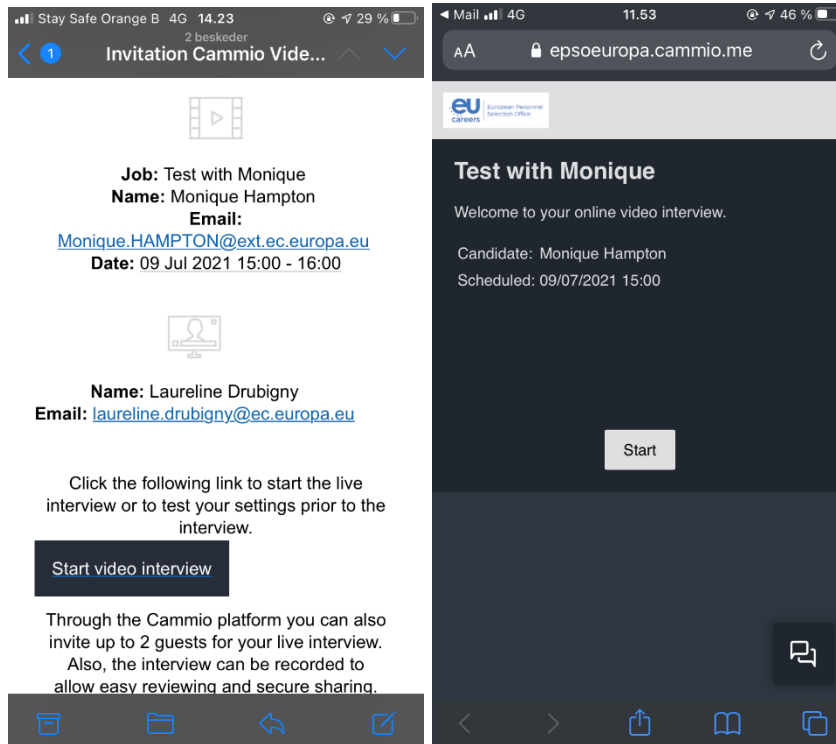
### 4.2. Cammio sur smartphone

Si votre connexion Internet est perdue ou instable sur votre PC/portable (voir point 2.2), connectez-vous à l'entretien avec votre smartphone à l'aide de données cellulaires (3G/4G/5G).



Pour ce faire, ouvrez le courriel d'invitation de Cammio sur votre smartphone et cliquez sur le bouton «Start video interview» ou cliquez sur le lien figurant dans l'invitation enregistrée dans votre calendrier.

Il est **fortement** recommandé d'utiliser **Google Chrome sur les appareils Android et Safari sur les appareils iOS**.





Vous pouvez définir Google Chrome comme votre navigateur par défaut comme suit:

- sur votre appareil Android, ouvrez les paramètres ;
- tapez sur «Apps & notifications»;
- en bas, tapez sur «Advanced»;
- tapez sur «Default apps»;
- tapez sur «Browser App» > «Chrome» .

En fonction des paramètres de confidentialité définis sur votre smartphone, vous devrez peut-être accéder aux paramètres du navigateur web et **activer la caméra et le microphone**.

## 4.3. Aide de Cammio

### 4.3.1. Informations générales


Si vous rencontrez des problèmes pendant votre entretien, vous pouvez cliquer sur le bouton «help» pour accéder à une section d'aide détaillée.

Pour obtenir une assistance immédiate, vous pouvez utiliser le chat d'assistance Cammio.

Le dialogueur **automatique** de Cammio (**questions-réponses préenregistrées**) peut aider les candidats en anglais, allemand, espagnol, français, italien, portugais et néerlandais.

Le dialogueur **en direct** de Cammio peut aider les candidats en anglais et en

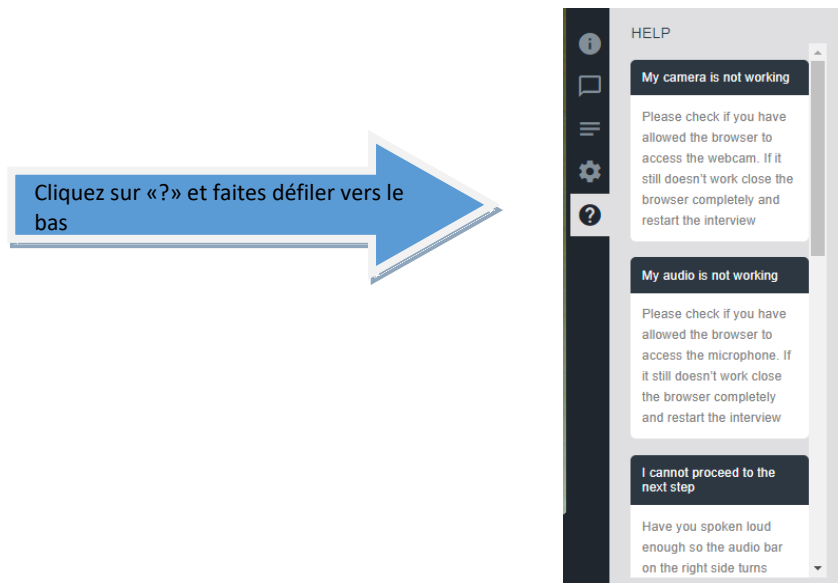
allemand:

1. introduisez votre question dans le coin inférieur droit en cliquant sur le bouton ;
2. une fenêtre contextuelle s'affichera et vous demandera d'indiquer votre adresse de courrier électronique;
3. Cammio résoudra votre problème dès que possible et vous recevrez la réponse par courrier électronique.

Vous pouvez également contacter le service d'assistance de Cammio par courrier électronique à l'adresse [support@cammio.com](mailto:support@cammio.com).

### 4.3.2. Section d'aide rapide

Veillez noter que vous disposez également d'une **section d'aide rapide** dans la fenêtre de test située à droite.



En cas de désistement ou de maladie, veuillez immédiatement contacter la **boîte fonctionnelle EPSO du concours concerné** (voir le lien «envoyer un courriel à EPSO» figurant dans la lettre d'invitation se trouvant dans votre compte EPSO).

**Nous vous souhaitons une excellente participation au centre d'évaluation à distance!**